

NOOM



EEN KLEIN HUIS
IN LEEUWARDEN
TINY HOUSE NR 1 IN TECHUM

TINY HOUSE NR 1 IN TECHUM

De Stad Leeuwarden heeft het initiatief genomen om als eerste gemeente 10 tiny houses te laten bouwen met een permanente bouwvergunning in de nieuwbouwwijk de Zuidlanden. De woningen staan in een gemeenschappelijke groengebied dat gezamenlijk wordt onderhouden en ligt aan de rand van het open veld dat de centrale groene ruimte is in buurtschap Techum. De woningen hebben geen eigen tuin en een meter brede onderhoudszone rondom het huis, zorgt ervoor dat het gemeenschappelijke groen open blijft.

De woningen mochten maximaal 150 m³ groot worden (25% van een regulier vrijstaand huis) en moesten in 2 jaar worden gebouwd. De regels van het particulier opdrachtgeverschap geven een aantal vrijheden, waaronder de vrije hoogte, maar verder gelden de normale eisen tav. bouwbesluit.



Situatie Zuidlanden Techum met het meest linkse huis nr 1



Door loting onder diegenen die een goedgekeurd ontwerp hadden ingediend is bepaald wie in aanmerking kwamen voor het bebouwen van een kavel. Eigen bewoning is verplicht gesteld en 'Bed and breakfast' is verboden. Een boeteclausule (anti-concurrentie) in het pachtcontract voor de grond moet voorkomen dat huizen binnen 3 jaar worden doorverkocht.



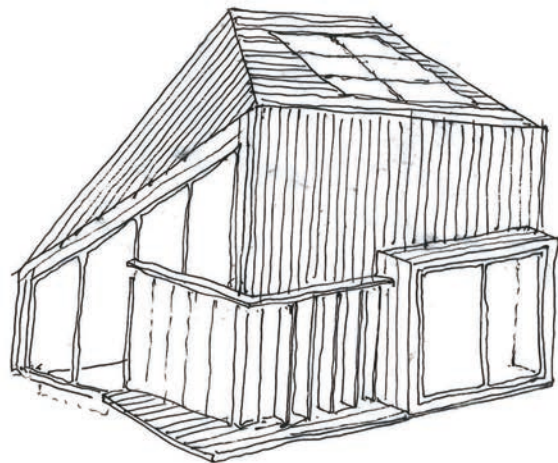
"Als het huis zo ontworpen is dat het van het landschap houdt, dan zullen de bewoners van het huis gaan houden".

(Gunnar Daan)

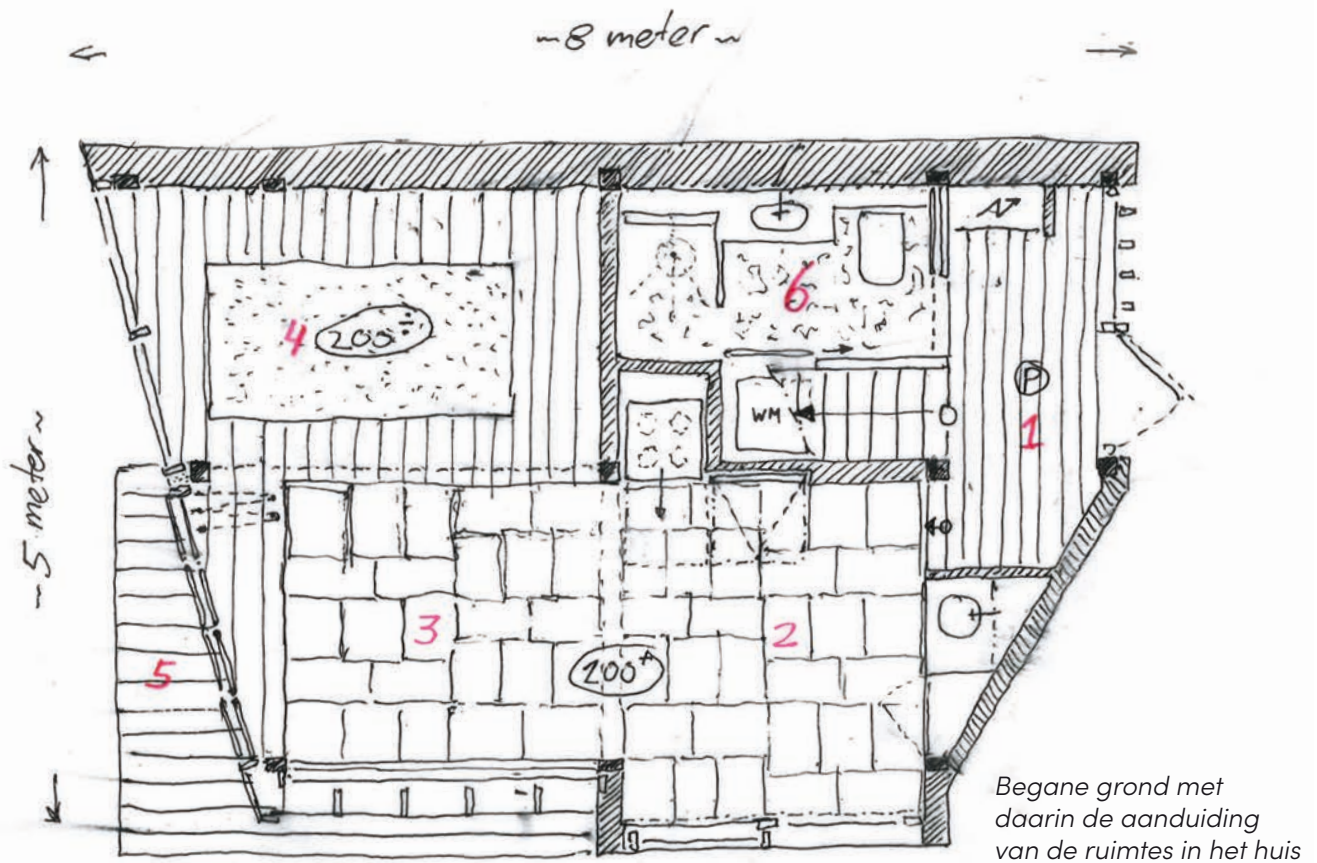
Zicht op entree vanonder de gemeenschappelijke carport naar het huis

Het kleine huis nr 1 in Techum is zo ontworpen dat het optimaal een relatie met de groene omgeving in de wijk aan gaat. De meest open zijde van het huis is gericht op het groene open veld. De entree van de woning ligt aan de kant van de gemeenschappelijke carport/berging ten oosten van het huis. Via een kleine brug betreed je het collectieve groengebied waar een klein pad leidt naar de entree. Boven de entree ligt een kleine loggia die uit het volume is 'gesneden' en de ochtendzon tot diep in het huis binnenlaat. De zuidgevel is op de begane grond opengewerkt en voorzien van vaste lamellen, tegen de zon en voor privacy. De verdieping is hier volledig gesloten om te grote opwarming te voorkomen. De noordgevel is daarentegen tot de nok opengemaakt dmv een hoge glaspartij waardoor de variërende beelden van de avondluchten in het huis aanwezig zijn.

Huis nr 1 bestaat uit 10 ruimtes die elkaar overlappen en door dit 'mini-raumplan' ervaar je het huis groter aan de binnenzijde dan dat het aan de buitenzijde lijkt.



Het gehele huis is bekleed met Western Red Cedar delen



Ruimte 1

De entree ligt aan de oostzijde te bereiken via een paadje door het gemeenschappelijke groen gebied. De ruime entree geeft toegang tot de trap naar de bovenverdieping, de badkamer en de keuken/ woonruimte.



Zicht vanuit de keuken op de entree

Ruimte 2

Via de entree kom je in de hoger gelegen keukenruimte. Deze ruimte vormt samen met de eetruimte een verhoogd plateau boven het terrein en de stenen vloer vormt tevens de verwarming van het huis. Via een schuifpui, geplaatst in een erker is er toegang tot de buitenomgeving. De kookplaat met klein aanrecht is zodanig gemaakt dat ze in de wand kan worden geschoven, waardoor de keukenruimte bij de eetkamer te betrekken is.



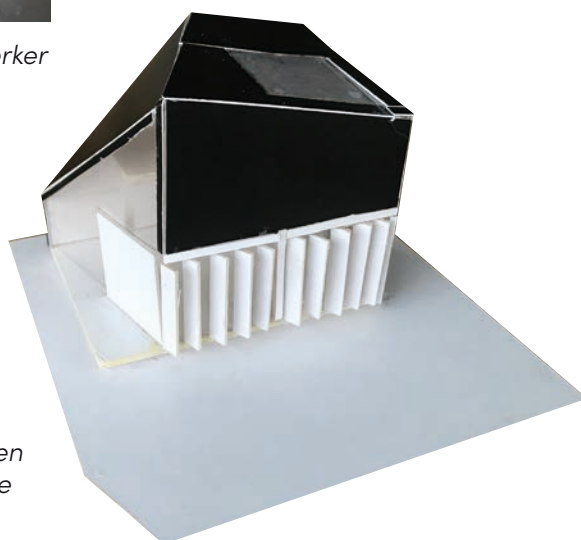
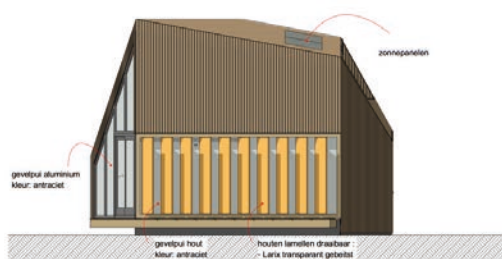
Keukenruimte met ingeschoven kookunit, rechts de schuifpui naar buiten



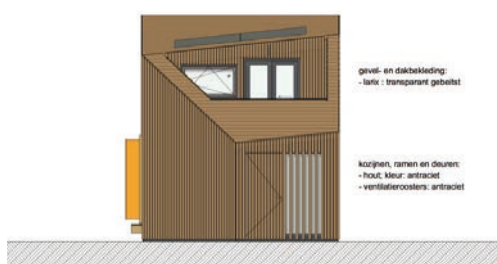
Ruimte 3

In het verlengde van de keuken ligt de eet/ werkkamer. De glaspui naar het zuiden is voorzien van lamellen tbv. zonwering en privacy. Richting het noorden kan deze ruimte open gemaakt worden naar een klein terras dat als een landschapsvista ligt aan het open veld.

Zicht vanuit de zitkuil naar de verhoogde vloer, links de erker



Ontwerptekeningen en studiemacquette



De entree met aan de noordgevel de geventileerde warmtepanelen





Ruimte 4

– zijdelings aan de eetkamer ligt een verdiepte zitkuil, die een visueel contact heeft met het open veld naar het noorden. De hoge glazen pui heeft uitzicht op de avondluchten boven het open veld, doordat de verdieping via een vide terug ligt van de gevel. De relatie met de groene omgeving wordt nog eens versterkt door de verlaagde positie van de vloer t.o.v. het landschap.



Zicht op de zitkuil naast de eetkamer met de laag geplaatste pui

*Het huis aan de open
landschapszijde,
het terras is nog niet
gereed*



Ruimte 5

– het terras is een plek in de avondzon en dient als vergroting van de eetkamer bij goed weer. **Dit terras is nog niet gerealiseerd.**



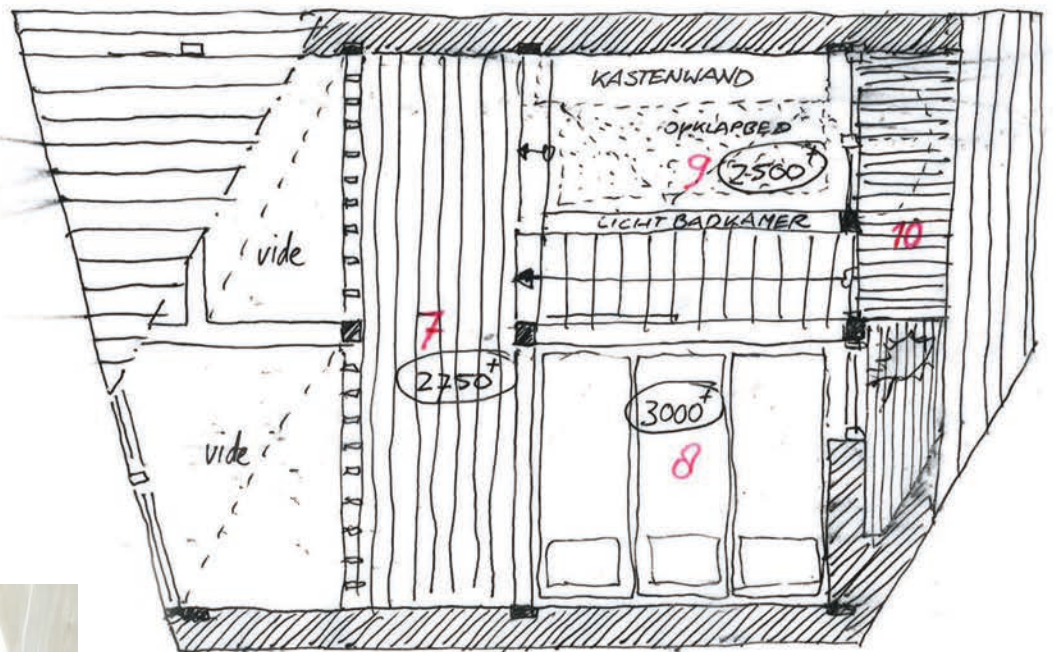
Ruimte 6

– vanuit de entree bereik je de badkamer met het toilet en douche. Onder de trap is er ruimte voor de miniwarmtepomp, de warmwatervoorziening en de wasmachine



Ruimte 7

Een rechte steektrap van normale afmetingen leidt naar de bovenverdieping uitkomend op een brug. Deze geeft toegang tot het slaapvertrek en de overloop.



Eerste verdieping



Ruimte 8

Vanaf de brug is de slaapalkoof te bereiken die is gelegen boven de keuken. Dit is de hoogst gelegen vloer en de ruimte met de meeste privacy in het huis. Via de schuine pui aan de noordzijde is er indirect contact met de omgeving en het open veld.



Ruimte 9

– via een klein afstapje kom je in een open ruimte boven de badkamer. Deze ruimte heeft meerdere functies: garderobe, logeerkamer en bibliotheek. Ze biedt toegang tot een klein balkon gelegen op het oosten.



De meervoudig te gebruiken ruimte boven de badkamer met doorgang naar de buitenruimte



Zicht vanaf loggia door het huis



Ruimte 10

De kleine inpandige loggia, uitgesneden uit het volume van het huis geeft een prive en omsloten ruimte in de ochtendzon. De ruimte bestaat uit 2 nivo's waardoor er een natuurlijke zitplek ontstaat en ruimte voor kruiden en planten.



Zicht vanuit het noorden op de vide die beneden en bovenverdieping verbindt



Het huis met op de achtergrond het gemeenschappelijke gebouw

ONTWERPEND BOUWEN, LANGZAMER, GOEDKOPER EN PERSOONLIJKER

Het huis is in eigen beheer gebouwd aan de hand van globale bouwaanvraag tekeningen.

Dit gaf het voordeel nog zaken te kunnen veranderen cq te ontdekken zoals de te gebruiken materialen, wijze van bevestigen etc. De gehele bouw heeft 2 jaar in beslag genomen verdeeld in verschillende periodes, waardoor er ook de ruimte was om ideeën te herzien of aan te scherpen. Omdat het een klein volume is kon veel zelf gedaan worden.

Het enige dat uitbesteed is zijn de kozijnen en de verwarmingsinstallatie. Er is zo veel mogelijk natuurlijk materiaal gebruikt in het huis. Het is volledig energieneutraal.

De gevels en het dak zijn in lagen hout opgebouwd, zonder folies van kunststof te gebruiken.

De wanden ademen door de houtvezels die vochtregulerend werken. De gevels en het dak zijn bekleed met Western Red cedar en hoeven niet te worden geschilderd. De binnenzijde is betimmerd met eenvoudige vullatten uit de houtindustrie geplaatst tussen de hoofdconstructie die in het zicht is gebleven. De houtisolatie bestaat uit diverse lagen en persingen houtvezelplaten. Het huis is gefundeerd op een dunne prefab betonplaat die als balansfundering heipalen overbodig maakt. De vloerverwarming en het warmwater wordt verzorgd door een kleine warmtepomp aangestuurd door warmtepanelen die geïntegreerd zijn in de gevel en die samen het watergedragen vloerverwarmingssysteem aansturen.



De zuidzijde van het huis

Adres huis:
Kommelkerij 1, 8941 BS
Techum Leeuwarden

Ontwerp en uitvoering NOON
Opdrachtgever Alex van de Beld
Technisch installatieadvies, Middelsee adviesburo
Bouwkundig advies AREA 08 A. Haagsma
Hout Miedema Leeuwarden
Hout Isolatie Pavatex



www.noon.frl
alex@noon.frl