

Tolerans Arkitektur kombinationer som skapar mangfald.

Toleransen är en kärna in i förslaget eftersom det bygger på mångfald i form av varierande bostäder och en varierande gestaltning. Bostäder är planerad som en flexibelt planlösning. Samtidigt finns det en stor variation av rumsformer i bottenplanet, som innehåller spännande verksamheter. Verksamheten kan andras under tiden men har alltid en bra anknutning till det offentliga rummet.

Det offentliga rum rundkring huset är en verlängning av det privata bostad men också tvärtom. Den delen av innegården som är anknuten till restaurangen kan vara öppen i visa delar av dagn, som gör att kvarteret upplevs som en öppen och gästfri del av stan. Rundkring restaurangen på det lilla platsen framför och i delen av innegården rund odlingshuset finns en möjlighet att organisera matlagningskurser. I genomsolhus visas i all öppenhet olika kreativa verksamheter. Arkitekturen av huset baserats på nånting alla människor känner igen: En gestaltning som blandar det nya med nånting man har förtroende för. Genom att kombinera olika uttryck kan människor känna igen sej.

Men Arkitekturens gestaltning ska inte bara vara en eclecticisk fasadbild utan ett verkligt avtryck av en levande struktur var människor bor.

Spontaneous spaces, Fria zoner båda inuti och utanför huset.

En gestaltning ska uppmuntra ett spontant bruk och skapar en miljö som inte är statisk men öppet till ändringar. Det innebär att de boende måste kunna göra vissa ändringar på individ-och funktionsnivå. Men också att det finns fria zoner i och runt omkring husen var man kan var delaktig att utforma sin närmiljö. Detta kan skapa möjligheter till spontana uttryck i till exempel en gemensamt växthus eller en kollektiv bastu anläggning på taket. Det ska finnas också plats för fest och grillbåda i innergården och i gaturummet.

- En kollektivt elcykel och el bil pool station finns i huset.
- Huset kan innehålla en gästlägenhet till spontant eller mer planerat besök.
- det finns Bolaker till multifunktionelt bruk.
- På dagtid kan man komma in på en mindre del av innegården för att besöka restaurangodlingen och en liten mindre försälning av mat.
- Taklandskap ger också plats till olika spontana aktiviteter som en kollektivt utsiktspunkt och en bastuanläggning.

Intro concept

Huset på kajen

Idén om huset på oceanpiren är baserad på en strategisk gestaltning som bygger på variation. Det handlar inte bara om en uppdelning i mindre trapphuskroppar utan om att skulptera fasaden i djupled.

Inspirationen kommer från den Holländska staden, där huskroppar står individuellt längs kanaler och vattenkanter. Den historiska staden är en spännande variation av smala och breda huskroppar, som tillsammans skapar en dynamisk bild.

Projektet på Oceanpiren är uppdelat i 3 stora trapphus som är synbara genom deras kroppsgestaltning – både på höjden och i djupled. Mellan dem är individuella hus placerade. Dessa skapar både förbindelse och kontrast. Längs platsen på nordvästra sidan markerar en individuell huskropp det intima stadsrummet.

Längs den sydöstra långsidan av projektet ligger så kallade "genomsolade" hus på bottenplanet. Lägenheterna har 2 våningar och en egen entré direkt från gatunivå. Inuti finns det därför en nivåskillnad för att tillgängliggöra trädgården. Husen har en individuellt gestaltad fasad som, enligt traditionerna, bygger på en träram som gör att huset har maximal öppenhet.

Entréerna med tre trapphus, tillsammans med den "genomsolade" arkitekturen, gör gaturummet framför mer aktivt och levande. Dagvatten fångas i synliga rännor i gatan och samlas i en grön buffer som löper utmed norrfasaden i befintligt grannhus. (Detta skapar en bra övergång mellan upphöjd gata och befintligt grannhus)

Den sydöstra trapphuskroppen är högst och gestaltad i 3 olika nivåer. Den nordöstra fasaden får en takfot som börjar redan på tredje våningen. En dynamisk bild uppstår av en huskropp som sammanbinder den mer öppna parkomgivningen. På så sätt blir det en tydligt hörna på en viktig plats, utan att vara påträngande i det urbana rummet. En orienteringspunkt till parken.



Över hela bottenplanen finns en aktiv och blandad planlösning för att bidra till en levande stadsmiljö. I västra delen finns det möjlighet till Restaurang med egna odlingsmöjligheter på innengården. I hörnan finns lokaler i samma höjd och i kontakt med gatan. I den östra huskroppen finns ett cykelhus, som fungerar både till uthyrning och som egen verkstad till de boende.

De genomsolade husen skapar möjligheter att etablera verksamhet på gatan. Projektet är gestaltat genom arkitektur i tegelsten. En variation av stenförband och stendetaljer, bidrar till en arkitektur där skönhet kan upplevas i olika skalor. Balkonger är grupperade i träramar som skapar en mjukare framtoning mot stenkropparna.

Trapphusen är genomgående till en innergård som är projekterad med olika zoner för att kunna njuta, träffas, odla eller bara vara.

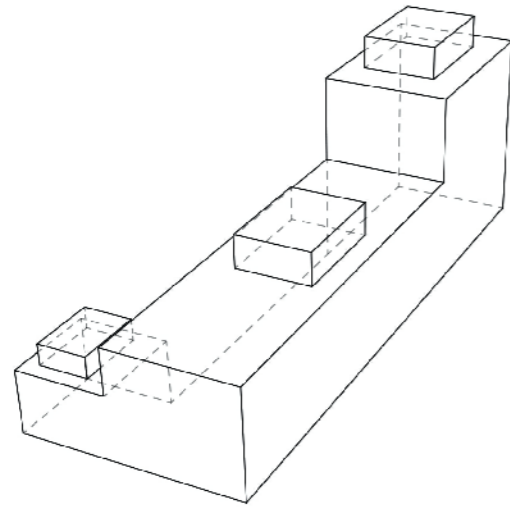
På det största trapphustaket, som vätter mot sydväst, finns möjlighet att fälla in solpaneler. Trapphuskropparna är utformade med skiffertak – ett hållbart material. Taket blir ett viktigt sammanlänkade element i hela projektet. Det bär olika funktioner som takterrass till takvåningar, samt gröna tak för dagvattenfång som utgör en naturlig simbassäng. Skiffert sammanlänkar de olika funktionerna till ett dansade taklandskap, som speglar havets dynamik och ger huset på oceanpiren sin levande "skyline".

Innehåll

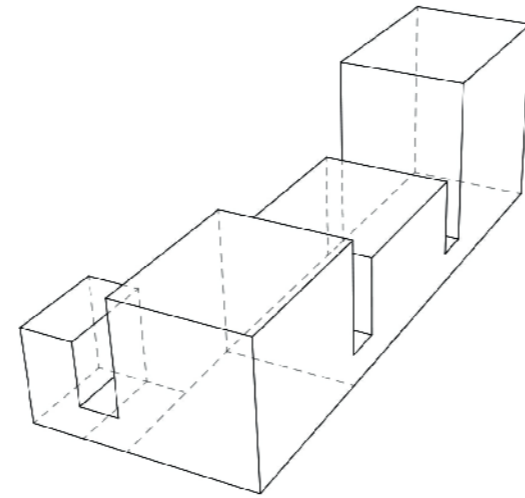
1. Strategisk gestaltning
2. Planer
3. Skiss Kv. Gamla staden 1:1
4. Sitplan
5. Sektion
6. Fasad väst
7. Fasad söder
8. Persepektiv från havet
9. Persepektiv från gatan
10. Perspektiv från gatan – baksidan
11. De 5 T'arna
12. De 5 T'arna
13. Close-up fasad



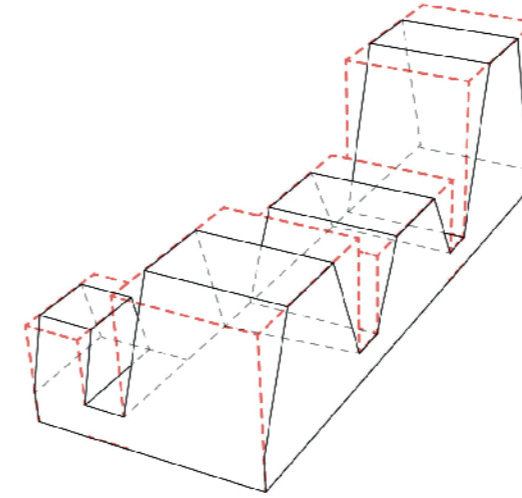
Stragetisk gestaltning



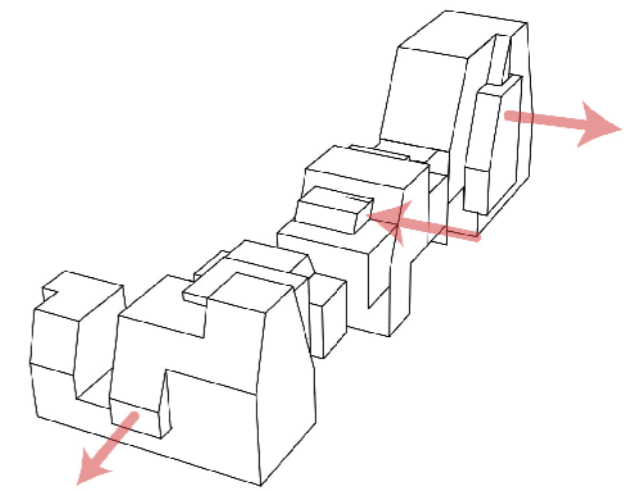
I.
Utgångsläge detaljplan



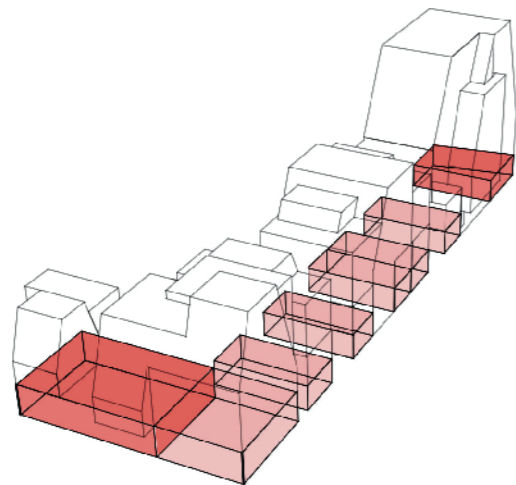
II.
Uppdelning i fyra trapphus



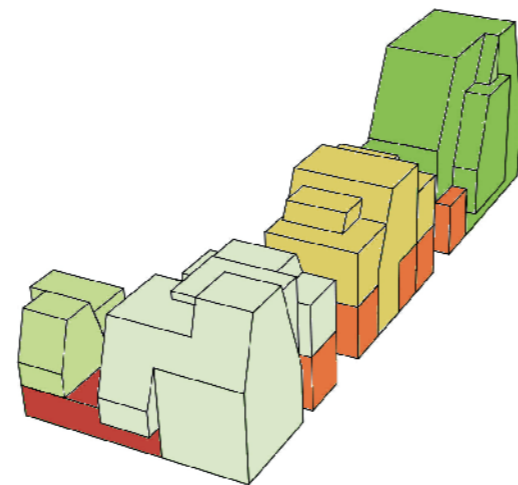
III.
Skulptering av huvudform



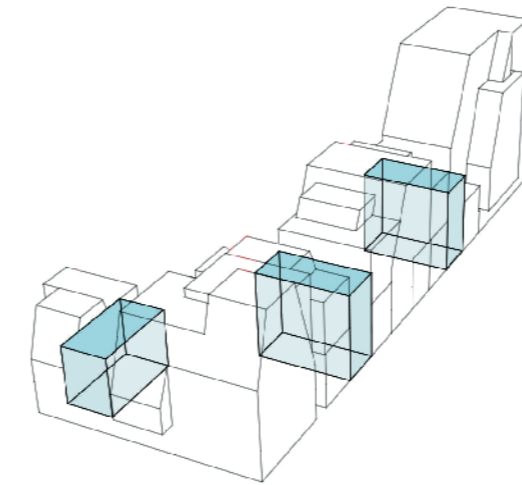
IV.
Förskjutning av volumer
för att skapa sjup i fasadbilden



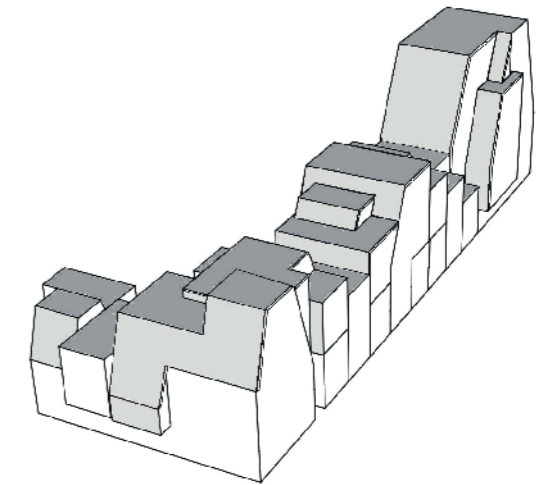
V.
Aktivering av bottenplan med olika typer av offentliga verksamheter/bokaler/ateljéhus



VI.
Karakterisering genom olika materialval



VII.
Ihoplänkning av de fyra trapphusen
via genomsiktliga hus



VIII.
Spontana och varierande funktioner
integrerade i taklandskapet

BÅK



consetetur sadipscing elitr, sed diam nonumy eirmod tempor invidunt ut labore et dolore magna aliquyam erat, sed diam voluptua. At vero eos et accusam et justo duo dolores et ea

Planer

Kv. Hamlet

Förskola

Grannfastighet.
Byggnadshöjd
18m

Grannfastighet.
Byggnadshöjd
15m

Oceanhamnen

Garageinfart

Grill/Picnic
yta

Växthus

GÅRD

Vild
växtlighet

Damm/Lek

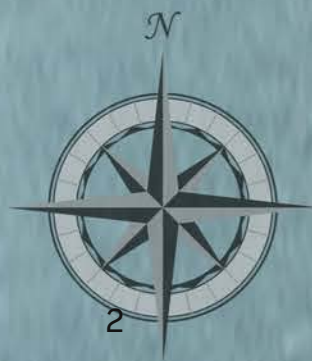
Odling
för
verktyg

LOKALGATA

Framtida
bebyggelse

Bef kajbyggnad

Bef kajkant



Sektion

Skala 1:500



Persepektiv från gatan



Persepektiv från havet



Perspektiv från gatan – baksidan

